

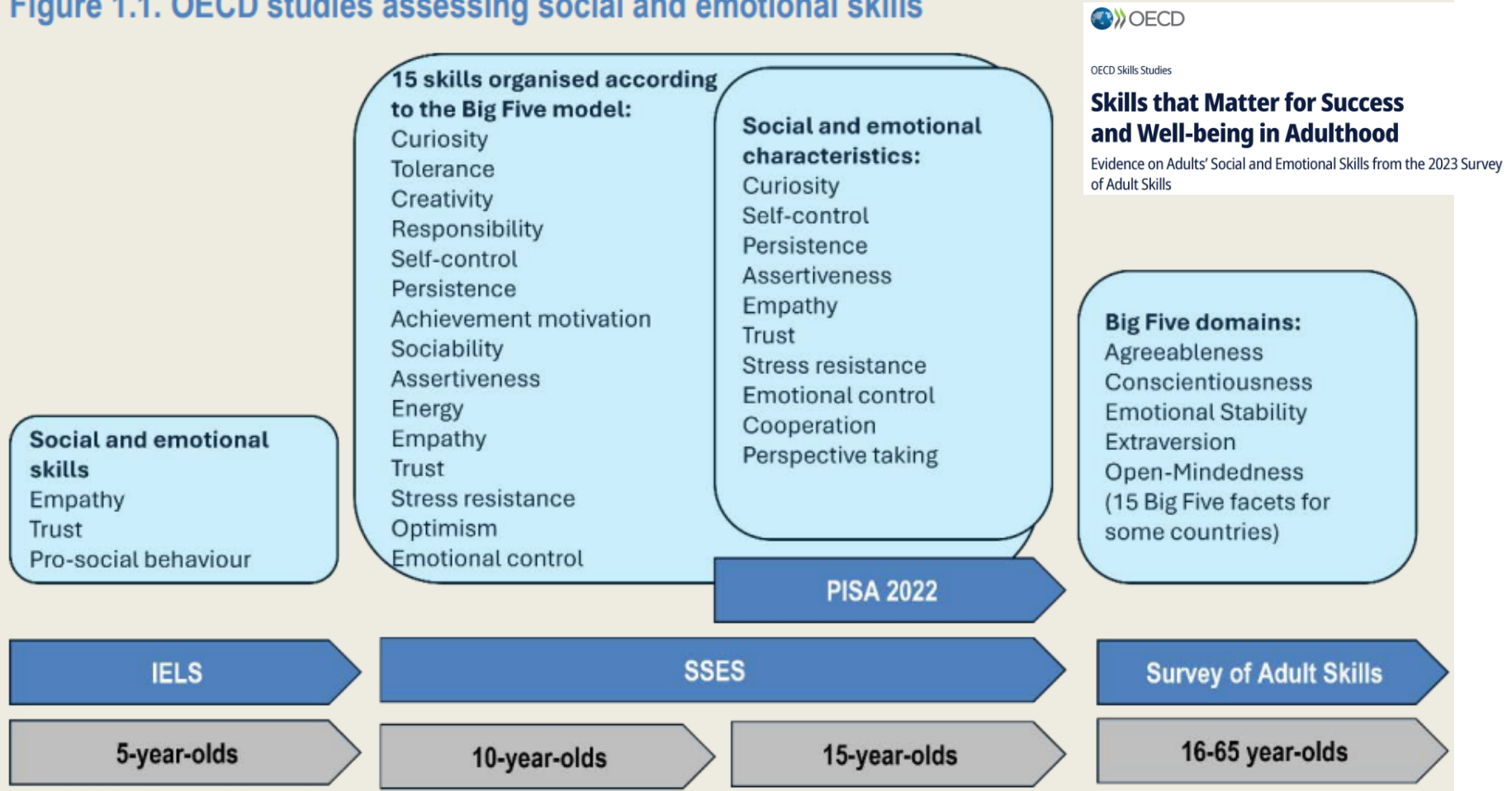


LE COMPETENZE SOCIO-EMOTIVE NELLA SCUOLA, TRA NECESSITÀ E RISCHI

Evidenze e quadri di riferimento

ROBERTO TRINCHERO
GIULIANO VIVANET

Figure 1.1. OECD studies assessing social and emotional skills



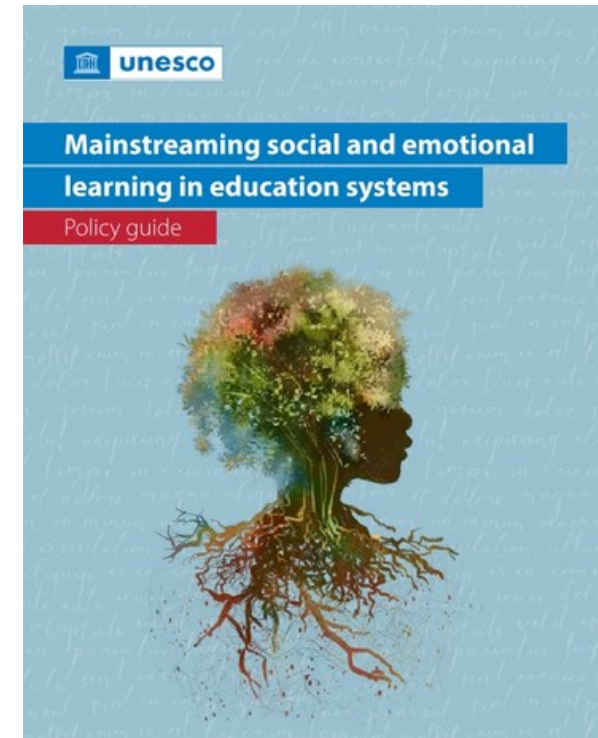
OECD Skills Studies

Skills that Matter for Success and Well-being in Adulthood

Evidence on Adults' Social and Emotional Skills from the 2023 Survey of Adult Skills

https://www.oecd.org/content/dam/oecd/en/publications/reports/2025/10/skills-that-matter-for-success-and-well-being-in-adulthood_10222f2b/6e318286-en.pdf

SEL: Socio-Emotional Learning



<https://unesdoc.unesco.org/ark:/48223/pf0000392261>

⇒ L'apprendimento socio-emotivo (SEL, *Social Emotional Learning*) può essere definito come il processo attraverso il quale i soggetti acquisiscono e mettono in pratica conoscenze, abilità, atteggiamenti e valori utili a potenziare la capacità di:

- **far fronte alle sfide;**
- essere **resilienti** di fronte alle difficoltà;
- **riconoscere e gestire le proprie emozioni;**
- **comprendere il punto di vista altrui;**
- **stabilire e perseguire obiettivi;**
- mostrare **empatia;**
- costruire e **mantenere relazioni positive;**
- instaurare **scambi sociali** efficaci e adattivi;
- **prendere decisioni responsabili;**
- favorire una **partecipazione attiva alla vita della comunità** (CASEL, 2013; 2015; 2019);

⇒ Numerose **evidenze** dimostrano che la promozione di queste competenze ha un impatto notevole su una pluralità di esiti riguardanti il **benessere generale** e il **successo formativo** dell'individuo.

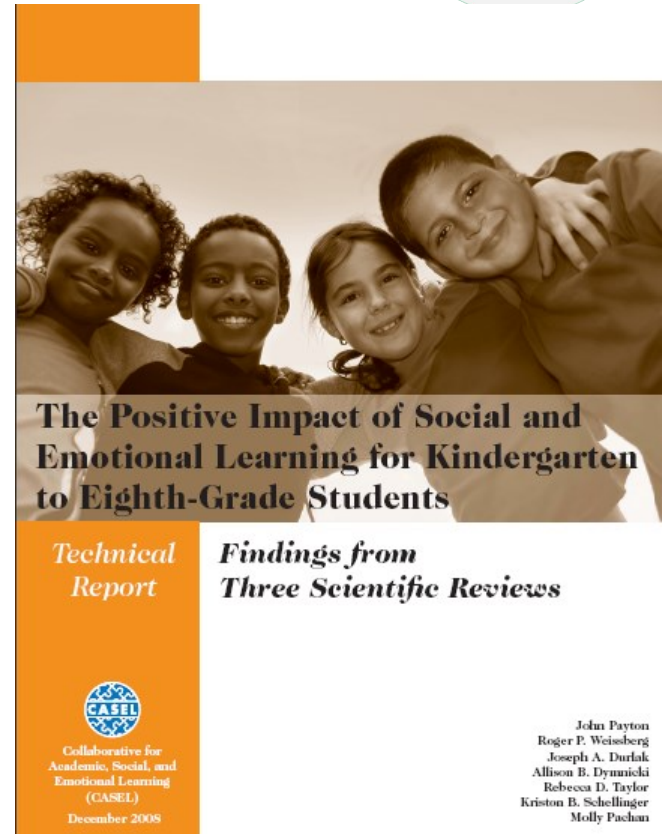
Durlak, J. A., Domitrovich, C. E., Weissberg, R. P., & Gullotta, T. P. (Eds.) (2015). *Handbook of social and emotional learning: Research and practice*. New York: Guilford Press.

⇒ CASEL (*Collaborative for Academic, Social, and Emotional Learning*, www.casel.org)

organizzazione fondata da Daniel Goleman e Eileen Rockefeller Growald, che si occupa di ricerca sull'inserimento di SEL nei curricula nazionali dalla scuola dell'infanzia alla fine della secondaria superiore;

⇒ CASEL ha sintetizzato in una pubblicazione del 2007 numerose **evidenze a favore dell'inserimento di SEL nella scuola del primo ciclo**:

- **Universal Review** (180 scuole, 277.977 studenti non preselezionati);
- **Indicated Review** (80 studi, 11.337 studenti con problemi sociali, emozionali e comportamentali, non certificati);
- **After-School Review** (57 studi, 34.989 studenti, interventi al di fuori dell'orario scolastico).



<https://files.eric.ed.gov/fulltext/ED505370.pdf>

1. Gli studenti dei programmi SEL hanno dimostrato **miglioramenti** in molteplici aree della loro vita personale, sociale e scolastica. I programmi SEL hanno favorito effetti positivi su:

- **competenze socio-emotive** degli studenti;
- **atteggiamenti** verso sé stessi, la scuola e gli altri;
- **comportamenti sociali**;
- **problemi di comportamento**;
- **sofferenza emotiva**;
- **rendimento scolastico**;

2. Gli interventi SEL sono risultati efficaci **sia in ambito scolastico sia per doposcuola**, per **studenti con e senza problemi**, per **aree urbane, suburbane e rurali** e per classi con **etnie diverse**;

3. Gli studi che hanno raccolto dati di follow-up hanno indicato che questi effetti sono rimasti **stabili nel tempo**, sebbene non fossero così forti come erano immediatamente dopo l'intervento;

4. I programmi SEL sono **efficaci anche quando condotti dal personale scolastico** → Possono essere incorporati nella pratica educativa di routine.

REQUISITI DI EFFICACIA PER I PROGRAMMI SEL: L'IMPORTANZA DELL'APPROCCIO SAFE



L'approccio SAFE definisce quattro requisiti di efficacia degli interventi formativi tesi a sviluppare il SEL. Gli interventi devono essere:

- **Sequenced** → le attività devono essere **sequenziate, graduali e coordinate**, secondo un approccio **sistematico e continuativo** nel tempo (es. serie pianificata di Attività che fanno procedere passo passo);
- **Active** → deve essere previsto il **coinvolgimento attivo** e concreto di insegnanti e studenti (es. giochi di ruolo, prove comportamentali, azione e debriefing);
- **Focused** → il programma deve essere focalizzato su precise **competenze chiave SEL** (es. programma che lavora sulle abilità di gestione delle emozioni);
- **Explicit** → gli **obiettivi** devono essere **chiari e resi espliciti in anticipo** (es. programma che prevede un insegnamento esplicito di abilità emotive).

Payton, John & Resnik, Hank & Weissberg, Roger & Durlak, Joseph & Dymnicki, Allison & Taylor, Rebecca & Schellinger, Kriston & Pachan, Molly. (2008). The Positive Impact of Social and Emotional Learning for Kindergarten to Eighth-Grade Students: Findings from Three Scientific Reviews.

Signorelli A., *Inclusione scolastica ed educazione socio emotiva: risultati di una ricerca europea*, in *Italian Journal of Special Education for Inclusion*, anno V, n. 2, 2017.

GLI INTERVENTI SEL NON SONO TUTTI UGUALI...

Table 4: Student Outcomes Obtained at Post in 180 Studies in the Universal Review in Programs Using and Not Using Evidence-based (SAFE)[§] Training Practices

Outcome Category	Outcome Effects					
	Programs used SAFE practices			Programs did not use SAFE practices		
	Mean effect size	Confidence interval	Number of studies	Mean effect size	Confidence interval	Number of studies
SEL skills	0.69*	0.51-0.87	54	-0.3	-0.96-0.90	2 [¶]
Attitudes toward self and others	0.25*	0.19-0.30	66	0.14*	0.03-0.24	21
Positive social behavior	0.28*	0.18-0.39	71	0.02	-0.20-0.25	13
Conduct problems	0.25*	0.18-0.32	77	0.16*	0.03-0.30	22
Emotional distress	0.27*	0.10-0.44	24	0.17	-0.52-0.39	15
Academic performance	0.29*	0.17-.41	20	0.23*	0.06-0.40	9 [¶]

* Mean effect is significantly different from zero at the 0.05 level

§ Sequenced, Active, Focused, and Explicit

¶ Because of the small sample, caution is advised in interpreting these results.

Payton, John & Resnik, Hank & Weissberg, Roger & Durlak, Joseph & Dymnicki, Allison & Taylor, Rebecca & Schellinger, Kriston & Pachan, Molly. (2008). The Positive Impact of Social and Emotional Learning for Kindergarten to Eighth-Grade Students: Findings from Three Scientific Reviews.

Table 11: Student Outcomes Obtained at Posttest in 55 After-School Studies of SAFE^s and Other Programs

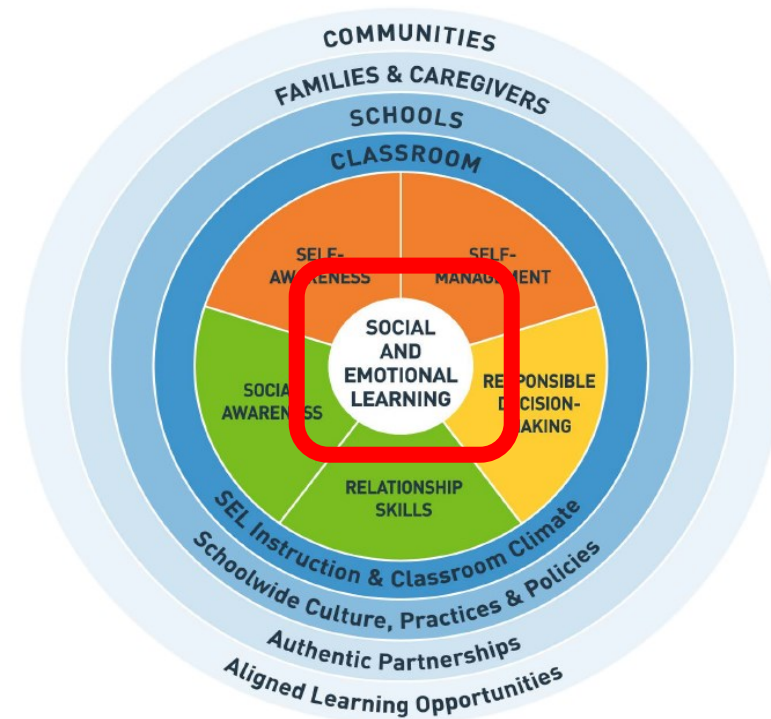
Out- come Cat- egory	Outcome Effects								
	All after school programs			SAFE programs			Other (non-SAFE) programs		
	Mean effect size	Confi- dence interval	No. of studies	Mean effect size	Confi- dence interval	No. of studies	Mean effect size	Confi- dence interval	No. of studies
Attitudes toward self and others	0.22*	0.11-0.20	39	0.32*	0.20-0.44	24	0.04	0.12-0.19	15
Positive social behavior	0.22*	0.11-0.34	33	0.41*	0.23-0.58	18	0.00	-0.08-0.09	15
Conduct problems	0.17*	0.10-0.25	51	0.35*	0.22-0.47	27	-0.03	-0.08-0.03	24
Emotional distress	0.91*	0.63-1.19	5 ^a	0.90*	0.59-1.20	5 ^a	--	--	--
Academic performance	0.08*	0.02-0.15	31	0.17*	0.03-0.26	13	-0.03-0.06	0.03-0.06	18

** Denotes mean effect is significantly different from zero at the .05 level*

Payton, John & Resnik, Hank & Weissberg, Roger & Durlak, Joseph & Dymnicki, Allison & Taylor, Rebecca & Schellinger, Kriston & Pachan, Molly. (2008). The Positive Impact of Social and Emotional Learning for Kindergarten to Eighth-Grade Students: Findings from Three Scientific Reviews.

Sulla base delle evidenze raccolte, l'organizzazione CASEL ha delineato e fornito delle linee guida per l'individuazione e l'implementazione di programmi in contesto scolastico che si riferiscono a 5 competenze chiave:

- **Consapevolezza di sé** (*Self-Awareness*);
- **Autocontrollo** (*Self-Management*);
- **Consapevolezza sociale** (*Social Awareness*);
- **Competenze relazionali** (*Relationship Skills*);
- **Assunzione di decisioni responsabili** (*Responsible Decision-Making*);



Descrizione:

<https://casel.org/casel-sel-framework-11-2020/>

Guida operativa:

<https://schoolguide.casel.org/>



1. Consapevolezza di sé → Capacità di riconoscere e valutare le proprie emozioni, i propri sentimenti, interessi, atteggiamenti, valori, punti di forza, e il modo in cui questi influenzano il proprio comportamento in vari contesti, utilizzando il proprio senso di autoefficacia;

Sai come sei tu

2. Autocontrollo → Capacità di gestire le proprie emozioni e i propri comportamenti, di controllare gli impulsi, di ritardare la gratificazione, di perseverare nell'affrontare le sfide allo scopo di realizzare obiettivi frutto di scelte personali e/o imposti dall'esterno;

Sai acquisire il controllo di te

3. Consapevolezza sociale → Capacità di assumere i punti di vista altrui e di provare empatia, di apprezzare e rispettare le differenze individuali e culturali e di usare al meglio le risorse familiari, scolastiche e della comunità;

Sai come sono gli altri intorno a te

4. Competenze relazionali → Capacità di stabilire e mantenere sane e soddisfacenti relazioni basate sulla cooperazione, di resistere a pressioni sociali, di prevenire, gestire e risolvere i conflitti interpersonali e di cercare aiuto quando necessario;

Sai come interagire con gli altri

5. Assunzione di decisioni responsabili → Capacità di operare scelte basate su standard etici, sul rispetto della sicurezza, su norme sociali appropriate, sul rispetto degli altri, sulla consapevolezza delle possibili conseguenze delle azioni che si intraprendono, contribuendo al buon andamento della propria comunità di riferimento;

Sai come essere parte attiva della comunità.



UNESCO - Guidelines for Implementing Social and Emotional Learning in Schools

<https://mgiep.unesco.org/guidelines-for-implementing-social-and-emotional-learning-in-schools>

CASEL - CASEL Guide to Schoolwide SEL / Schoolwide SEL Essentials

<https://schoolguide.casel.org/>

EIF + EEF (UK) - Improving social and emotional learning in primary schools:

Guidance report

<https://educationendowmentfoundation.org.uk/education-evidence/guidance-reports/primary-sel>

Grazie per l'attenzione...

www.sapie.it



Società per l'**A**pprendimento e l'**I**struzione
informati da **E**videnze

Contatti: info@sapie.it